

**Notice de pose / Installation instructions**

**VINYLE LOURD SUR PAPIER / HEAVY DUTY VINYL ON PAPER**

**Cliquez sur votre langue / Click on your language**

**→ FRANÇAIS**

**→ ENGLISH**

**→ DEUTSCH**

**→ ITALIANO**

**→ ESPANOL**

**→ NEDERLANDS**

Les dimensions indiquées peuvent varier à +/- 3% et ne peuvent être considérées comme un défaut.

### AVANT LA POSE

Bien vérifier que la marchandise livrée est conforme à la commande autant concernant la référence, que la couleur.

### SUPPORT

Le support doit être plan, lisse, sain, sec en permanence, propre, solide, dégraissé, dépoussiéré et de porosité normale. Éliminer les peintures écaillées ou mal adhérentes.

### PENDANT LA POSE

Si un défaut apparaît, ne rien couper et retourner la commande dans son intégralité dans l'emballage d'origine. Nous n'admettons aucune réclamation concernant les métrages coupés ou collés.

Si après la pose de 3 lés vous constatez que le revêtement n'a pas un aspect normal, arrêtez immédiatement la pose. Le fait de poursuivre la pose implique l'acceptation du produit dans l'état. La garantie du fabricant se limite au remplacement de la marchandise reconnue défectueuse par le vendeur à l'exclusion de tous frais de pose et de dépose, dommages et intérêts pour une cause quelconque.

Ne jamais inverser les lés (sauf indications particulières) lors de la pose.

Appliquer les lés bord à bord sans chevauchement à l'aide d'une brosse à tapisser ou d'une spatule souple afin de ne pas endommager le revêtement. Maroufler en veillant à bien chasser les bulles d'air sans exagération afin de ne pas déformer le revêtement. Araser les extrémités des lés.

**POUR LES UNIS DE COULEUR TRÈS FONCÉE :** nous vous recommandons de teinter le chant du papier afin d'obtenir un meilleur rendu au niveau des joints. [VOIR LE TUTORIEL](#)

**POUR RENDRE LES JOINTS ENCORE MOINS VISIBLES :** les unis sans raccord peuvent être posés en double coupe. [VOIR LE TUTORIEL](#)

### COLLE À UTILISER

Il est indispensable avant la pose de déterminer la porosité du mur afin de choisir la colle appropriée.

#### DÉTERMINER LA POROSITÉ DU MUR : TEST DE LA GOUTTE D'EAU

Presser une éponge imbibée d'eau claire sur le mur.

#### TROP ABSORBANT



L'eau est absorbée rapidement, comme par un buvard. Pénétration excessive de la colle / Manque de glisse / Mauvais collage.



**Mur trop absorbant (type plâtre neuf, enduit neuf...)** : Appliquer un fixateur de fond afin de consolider le support si nécessaire ou une impression d'une peinture acrylique mat diluée à 30%, puis utiliser la colle citée pour mur normalement absorbant.

#### NORMALEMENT ABSORBANT



L'eau ruisselle et laisse une trace humide, elle est absorbée en moins de 2 mn.



**Mur normalement absorbant :** Encoller le mur en utilisant un rouleau à poils moyen (8 – 12 mm) avec une colle de type OVALIT TM (Henkel), ou équivalente, en respectant les préconisations du fabricant et afficher le lé dont le dos aura été préalablement humidifié à l'eau. Temps de détrempe entre 8/10 minutes. [VOIR LE TUTORIEL](#)

#### NON ABSORBANT



L'eau ruisselle et perle sur le mur.



**Mur non absorbant :** Encoller le mur en utilisant un rouleau à poils moyen (8 – 12 mm) avec une colle de type OVALIT ULTRA (Henkel), ou équivalente, en respectant les préconisations du fabricant et afficher le lé dont le dos aura été préalablement humidifié à l'eau. Temps de détrempe entre 8/10 minutes. [VOIR LE TUTORIEL](#)

Sur autre nature de mur, nous consulter.

Pour faciliter la pose de nos produits, vous pouvez dorénavant nous commander les colles appropriées. [VOIR LA PAGE COLLES](#)

### ASTUCES DU POSEUR

**COLLE SUR LE REVÊTEMENT :** Bien éliminer immédiatement les résidus de colle avec une éponge propre à l'eau tiède et claire, absorber à l'aide d'un chiffon ou d'un papier absorbant sans frotter afin de ne pas lustrer le revêtement et renouveler l'opération si nécessaire. [VOIR LE TUTORIEL](#)

**ANGLES SORTANTS :** Appliquer une colle de type Ovalit Ultra (Henkel) ou équivalente sur 10 cm de chaque côté de l'angle et encoller le reste des murs avec la colle préconisée en fonction de la porosité du mur. [VOIR LE TUTORIEL](#)

**POSE EN PLAFOND :** Bien dégraisser le plafond en utilisant une lessive de type Saint Marc à base de cristaux de soude puis bien rincer le plafond une à deux fois et bien laisser sécher. Poncer avec un grain moyen afin de renforcer l'adhérence de la colle, dépoussiérer, puis appliquer une colle de type Ovalit Ultra (Henkel) ou équivalente en respectant les préconisations du fabricant.

The dimensions shown may vary by  $\pm 3\%$  and cannot be considered a defect.

## BEFORE INSTALLATION

Carefully check that the goods supplied match the order, both in terms of product reference and colour.

## SURFACE

The surface must be flat, smooth, sound, permanently dry, clean, solid, free of grease and dust, with normal porosity. Remove any flaking or loose paint.

## DURING INSTALLATION

If a defect is detected, do not cut the drops, but return the order in its entirety, in its original packaging. We will not accept returns of drops that have been cut or glued.

If, after installing 3 drops, you notice that the wallcovering does not look normal, stop installing immediately. Continuing to install the wallcovering implies acceptance of the product as it is. The manufacturer's warranty is limited to the replacement of goods recognised as faulty by the seller, to the exclusion of all installation and removal costs and damages for any reason whatsoever.

Never install the drops upside down (unless specifically indicated).

Apply the drops edge to edge without overlapping, using a wallpaper installing brush or flexible smoother to avoid damaging the wallcovering. Smooth out the wallcovering, ensuring you expel any air bubbles without using excessive force to avoid deforming the product. Level off the ends of the drops.

**FOR VERY DARK PLAIN COLOURS:** we recommend that you tint the edge of the paper for a better finish at the joins. [SEE THE TUTORIAL](#)

**TO MAKE THE JOINS EVEN LESS VISIBLE:** plain wallcoverings with no repeat can be installed using the double-cut technique. [SEE THE TUTORIAL](#)

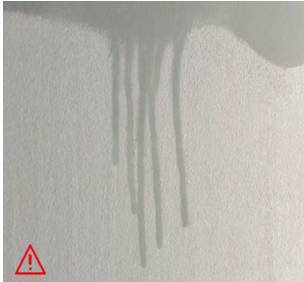
## ADHESIVE REQUIRED

It is essential to determine the porosity of the wall before installing in order to choose the appropriate adhesive.

### DETERMINING WALL POROSITY: WATER DROP TEST

Squeeze a sponge soaked in clean water onto the wall.

#### TOO ABSORBENT



It absorbs water quickly, like a blotter. Excessive penetration of adhesive / Lack of slip / Poor bonding.



**If the wall is too absorbent (e.g. fresh plaster, new coating, etc.):** Apply a stabilising solution to strengthen the surface if required or a priming coat of matt acrylic paint diluted by 30%, then use the adhesive specified for normally absorbent walls.

#### NORMALLY ABSORBENT



The water runs off, leaving a wet trail that is absorbed in under 2 minutes



**Normally absorbent walls:** Use a medium-nap roller (8-12 mm) to paste the wall with an adhesive such as OVALIT TM (Henkel) or equivalent according to the manufacturer's recommendations. Position the drop after moistening the back with water. Soaking time of 8-10 minutes. [SEE THE TUTORIAL](#)

#### NON-ABSORBENT



The water runs off and beads on the wall.



**Non-absorbent walls:** Use a medium-nap roller (8-12 mm) to paste the wall with an adhesive such as OVALIT ULTRA (Henkel) or equivalent according to the manufacturer's recommendations. Position the drop after moistening the back with water. Soaking time of 8-10 minutes. [SEE THE TUTORIAL](#)

For other types of wall, please contact us.

To make it easier to install our products, you can now order the appropriate adhesives from us. [SEE THE ADHESIVES PAGE](#)

## INSTALLATION TIPS

**ADHESIVE ON THE WALLCOVERING:** Make sure you remove any paste residue immediately using a clean sponge and clean, lukewarm water. Use a cloth or a paper towel to absorb the water, without rubbing to avoid giving the wallcovering an unwanted shine. Repeat these steps if necessary. [SEE THE TUTORIAL](#)

**EXTERNAL CORNERS:** Apply an adhesive such as Ovalit Ultra (Henkel) or equivalent to a 10 cm section on either side of the corner. Paste the rest of the walls with the adhesive recommended for the porosity of the wall. [SEE THE TUTORIAL](#)

**APPLICATION TO A CEILING:** Thoroughly degrease the ceiling using a washing powder containing soda crystals, such as Saint Marc. Rinse the ceiling once or twice, then leave it to dry fully. Sand with a medium grit to improve adhesion. Remove dust, then apply an adhesive such as Ovalit Ultra (Henkel) or equivalent, following the manufacturer's recommendations.

Die angegebenen Maße können um +/-3 % abweichen und stellen keinen Mangel dar.

## VOR DER VERARBEITUNG

Bitte sorgfältig prüfen, ob die gelieferte Ware der Bestellung entspricht, sowohl hinsichtlich der Referenz als auch der Farbe.

## UNTERGRUND

Der Untergrund muss eben, glatt, dauerhaft trocken, sauber, fest, fettfrei, staubfrei und normal saugfähig sein. Entfernen Sie alte Farbreste und schlecht haftende Wandfarbe.

## ANBRINGUNG

Wenn ein Mangel oder Fehler festgestellt wird, schneiden Sie die Tapete nicht zu und senden Sie die gesamte Bestellung in der Originalverpackung zurück. Reklamationen für zugeschnittene oder bereits verklebte Tapetenbahnen werden nicht akzeptiert.

Wenn Sie nach dem Verkleben von drei Bahnen feststellen, dass das Produkt kein normales Erscheinungsbild aufweist, beenden Sie die Arbeit sofort. Die Fortsetzung der Anbringung gilt als Anerkennung des Produktzustands. Die Garantie des Herstellers beschränkt sich auf den Ersatz der vom Verkäufer als mangelhaft anerkannten Ware – unter Ausschluss sämtlicher Kosten für Anbringung und Entfernung sowie jeglicher Schadenersatzforderungen, unabhängig von der Ursache.

Bahnen dürfen während der Anbringung niemals gedreht werden (außer wenn ausdrücklich angegeben). Bringen Sie die Bahnen stoß an Stoß ohne Überlappung mithilfe einer Tapezierbürste oder eines weichen Spachtels an, um das Material nicht zu beschädigen. Streichen Sie von der Mitte nach außen, um Luftblasen vorsichtig zu entfernen, ohne das Produkt zu verziehen. Schneiden Sie die oberen und unteren Ränder der Bahnen sauber ab.

**FÜR SEHR DUNKLE UNIFARBEN:** Empfehlen wir, die Schnittkanten der Tapete leicht einzufärben, um ein gleichmäßigeres Erscheinungsbild an den Stößen zu erzielen. [SIEHE ANLEITUNGSVIDEO](#)

**UM DIE STÖSSE NOCH UNAUFFÄLLIGER ZU GESTALTEN:** können unifarbene Tapeten ohne Rapport im Doppelschnittverfahren angebracht werden. [SIEHE ANLEITUNGSVIDEO](#)

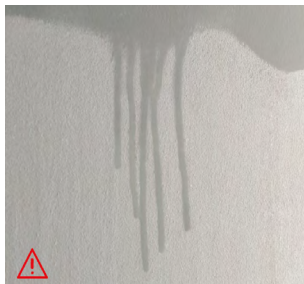
## ZU VERWENDENDER KLEISTER

Vor der Anbringung ist es wichtig, die Porosität der Wand zu prüfen, um den richtigen Kleister zu wählen.

### POROSITÄT DER WAND PRÜFEN: WASSERTROPFENTEST

Drücken Sie einen mit klarem Wasser getränkten Schwamm gegen die Wand und beobachten Sie, wie schnell das Wasser einzieht.

#### ZU SAUGFÄHIG



Das Wasser wird schnell aufgesogen, wie von einem Löschpapier. Übermäßiges Eindringen des Klebers / Fehlende Gleitfähigkeit / Schlechte Verklebung



**Zu stark saugender Untergrund (z. B. neuer Gips, frischer Putz ...):** Gegebenenfalls einen Tiefengrund auftragen, um den Untergrund zu festigen, oder einen Anstrich mit 30 % verdünnter matter Acrylfarbe vornehmen. Anschließend den für normal saugende Wände vorgesehenen Kleber verwenden.

#### NORMAL SAUGFÄHIGER



Das Wasser läuft an der Wand herunter und hinterlässt eine Feuchtigkeitsspur; es wird in weniger als zwei Minuten absorbiert.



**Normal saugfähiger Wanduntergrund:** Kleistern Sie die Wand mit einer Malerrolle mittlerer Florlänge (8–12 mm) und einem Kleister vom Typ OVALIT™ (Henkel) oder einem vergleichbaren Produkt ein. Beachten Sie dabei die Hinweise des Herstellers. Bringen Sie die Bahn, deren Rückseite zuvor mit Wasser angefeuchtet wurde, an der Wand an. Die Einweichzeit beträgt 8 bis 10 Minuten. [SIEHE ANLEITUNGSVIDEO](#)

#### NICHT SAUGFÄHIG



Das Wasser läuft ab und perlt an der Wand ab.



**Nicht saugfähiger Wanduntergrund:** Kleistern Sie die Wand mit einer Malerrolle mittlerer Florlänge (8–12 mm) und einem Kleister vom Typ OVALIT ULTRA (Henkel) oder einem vergleichbaren Produkt ein, wobei die Herstellerangaben zu beachten sind. Bringen Sie die Bahn, deren Rückseite zuvor mit Wasser angefeuchtet wurde, an der Wand an. Die Einweichzeit beträgt 8 bis 10 Minuten. [SIEHE ANLEITUNGSVIDEO](#)

Bei anderen Wandbeschaffenheiten kontaktieren Sie uns bitte.

Um die Verarbeitung unserer Produkte zu erleichtern, können Sie jetzt auch die passenden Kleber direkt bei uns bestellen. [SIEHE SEITE „KLEBER“](#)

## TIPPS VOM VERLEGER

**KLEBER AUF DEM BELAG:** Klebstoffreste sofort gründlich mit einem sauberen Schwamm und klarem, lauwarmem Wasser entfernen. Anschließend mit einem Tuch oder saugfähigem Papier vorsichtig abtupfen, ohne zu reiben, um den Belag nicht zu polieren. Vorgang bei Bedarf wiederholen. [SIEHE ANLEITUNGSVIDEO](#)

**AUSSENECKEN:** Einen Klebstoff vom Typ Ovalit Ultra (Henkel) oder ein gleichwertiges Produkt auf jeweils 10 cm beidseitig der Ecke auftragen. Die übrigen Wandflächen mit dem je nach Porosität der Wand empfohlenen Klebstoff einkleistern. [SIEHE ANLEITUNGSVIDEO](#)

**DECKENVERLEGUNG:** Die Decke gründlich entfetten, indem man ein Reinigungsmittel auf Sodabasis wie Saint Marc verwendet. Anschließend ein- bis zweimal gut abspülen und vollständig trocknen lassen. Mit einem mittelkörnigen Schleifpapier anschleifen, um die Haftung des Klebers zu verbessern, dann entstauben. Einen Klebstoff vom Typ Ovalit Ultra (Henkel) oder ein gleichwertiges Produkt gemäß den Herstellerangaben auftragen.

Le dimensioni indicate possono variare del  $\pm 3\%$  e non possono essere considerate un difetto.

### PRIMA DELLA POSA

Verificare attentamente che la merce consegnata sia conforme all'ordine, sia per quanto riguarda il codice che il colore.

### SUPPORTO

Il supporto deve essere piano, liscio, in buono stato, sempre asciutto, pulito, solido, non unto, senza polvere e con una porosità normale. Rimuovere la vernice scrostata o che aderisce male.

### POSA

Se si riscontra un difetto, non tagliare nulla e restituire l'ordine nella sua interezza nella confezione originale. Non si accettano reclami relativi a metrature tagliate o incollate.

Se, dopo la posa di 3 teli, si constata che il rivestimento non ha un aspetto normale, interrompere immediatamente la posa. Il proseguimento della posa implica l'accettazione del prodotto così com'è. La garanzia del produttore si limita alla sostituzione della merce riconosciuta difettosa dal venditore, con esclusione di qualsiasi spesa di posa e rimozione, danni e interessi per qualsiasi causa.

Non invertire mai i teli (salvo indicazioni particolari) durante la posa.

Applicare i teli bordo contro bordo senza sovrapposizioni, utilizzando una spatola morbida o una spazzola per tappezziere per non danneggiare il rivestimento. Lasciare, facendo attenzione a eliminare le bolle d'aria senza esagerare per non deformare il rivestimento. Tagliare le estremità delle teli.

**PER I COLORI MOLTO SCURI:** Si consiglia di tingere il bordo della carta per ottenere un risultato migliore a livello delle giunture.

[VEDI IL TUTORIAL](#)

**PER RENDERE LE GIUNTURE ANCORA MENO VISIBILI:** I colori senza raccordi possono essere posati a doppio taglio. [VEDI IL TUTORIAL](#)

### COLLA DA UTILIZZARE

Prima della posa, è indispensabile determinare la porosità della parete per scegliere la colla appropriata.

#### DETERMINAZIONE DELLA POROSITÀ DELLA PARETE: TEST DELLA GOCCIA D'ACQUA

Premere una spugna imbevuta di acqua pulita sulla parete.

#### TROPPO ASSORBENTE



L'acqua viene assorbita rapidamente, come da una carta assorbente. Si verifica un'eccessiva penetrazione della colla, mancanza di scorrevolezza e cattivo incollaggio.



**Parete troppo assorbente (tipo intonaco nuovo, rivestimento nuovo...):** È consigliabile applicare un fissativo di fondo per consolidare il supporto, se necessario, oppure una mano di vernice acrilica opaca diluita al 30%. Successivamente, utilizzare la colla indicata per pareti normalmente assorbenti.

#### NORMALMENTE ASSORBENTE



L'acqua cola e lascia una traccia umida, venendo assorbita in meno di 2 minuti.



**Parete normalmente assorbente:** Incollare la parete utilizzando un rullo a pelo medio (8-12 mm) con una colla tipo OVALIT TM (Henkel) o equivalente, rispettando le raccomandazioni del produttore, e applicare il telo dopo averne inumidito il retro con acqua. Tempo di impregnazione: 8-10 minuti. [VEDI IL TUTORIAL](#)

#### NON ASSORBENTE



L'acqua cola e forma gocce sulla parete.



**Pareti non assorbenti:** Incollare la parete utilizzando un rullo a pelo medio (8-12 mm) con una colla di tipo OVALIT ULTRA (Henkel) o equivalente, rispettando le raccomandazioni del produttore, e applicare il telo dopo averne inumidito il retro con acqua. Tempo di impregnazione: 8-10 minuti. [VEDI IL TUTORIAL](#)

Per altri tipi di pareti, consultateci.

Per facilitare la posa dei nostri prodotti, potete ora ordinare da noi le colle appropriate. [VEDI LA PAGINA COLLE](#)

### CONSIGLI PER LA POSA

**COLLA SUL RIVESTIMENTO:** Rimuovere immediatamente i residui di colla con una spugna pulita imbevuta di acqua tiepida e pulita. Assorbire con un panno o carta assorbente senza strofinare per non danneggiare il rivestimento e ripetere l'operazione se necessario. [VEDI IL TUTORIAL](#)

**ANGOLI SPORGENTI:** Applicare una colla tipo Ovalit Ultra (Henkel) o equivalente su 10 cm di ogni lato dell'angolo e incollare il resto della parete con la colla consigliata in base alla porosità della parete. [VEDI IL TUTORIAL](#)

**POSA A SOFFITTO:** Sgrassare bene il soffitto utilizzando un detergente a base di cristalli di soda tipo Saint Marc (Carbonato di sodio). Quindi, risciacquare bene il soffitto una o due volte e lasciare asciugare bene. Carteggiare con grana media per rafforzare l'adesione della colla, spolverare e poi applicare una colla tipo Ovalit Ultra (Henkel) o equivalente, seguendo le raccomandazioni del produttore.

Las dimensiones indicadas pueden variar en  $\pm 3\%$  y no pueden considerarse un defecto.

## ANTES DE COMENZAR

Compruebe cuidadosamente que la mercancía entregada se ajusta al pedido, tanto en código como en color.

## SOPORTE

La superficie debe ser plana, lisa, en buen estado, siempre seca, limpia, sólida, sin grasa, y con porosidad normal. Eliminar la pintura descascarillada o que adhiera mal.

## COLOCACIÓN

Si se detecta algún defecto, no corte nada y devuelva el pedido íntegro en el embalaje original. No se aceptarán reclamaciones sobre tiras cortadas o pegadas.

Si, después de colocar 3 tiras, observa que el revestimiento no tiene un aspecto normal, interrumpa inmediatamente la colocación. La continuación de la colocación implica la aceptación del producto tal cual. La garantía del fabricante se limita a la sustitución de los bienes reconocidos defectuosos por el vendedor, y excluye los gastos de colocación y retirada, daños e intereses por cualquier causa.

Nunca invierta las tiras (a menos que se indique específicamente) al colocarlas.

Aplique las tiras de borde a borde sin superponerlas, utilizando una espátula suave o un cepillo de tapicero para no dañar el revestimiento. Alise teniendo cuidado de eliminar las burbujas de aire sin exagerar para no deformar el revestimiento. Corte los extremos de las tiras.

**PARA COLORES MUY OSCUROS:** se recomienda teñir el borde del papel para obtener un mejor resultado en las juntas. [VER TUTORIAL](#)

**PARA QUE LAS JUNTAS SEAN AÚN MENOS VISIBLES:** los colores sin juntas pueden colocarse en doble corte. [VER TUTORIAL](#)

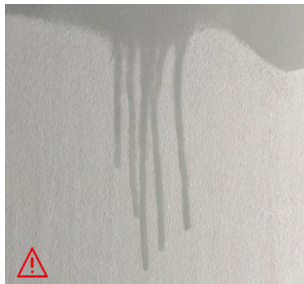
## COLA A UTILIZAR

Antes de la instalación, es esencial determinar la porosidad de la pared para elegir el adhesivo adecuado.

### DETERMINACIÓN DE LA POROSIDAD DE LA PARED: PRUEBA DE LA GOTTA DE AGUA

Presione una esponja empapada en agua limpia sobre la pared.

#### DEMASIADO ABSORBENTE



El agua se absorbe rápidamente, como si se tratara de una almohadilla absorbente. Se produce una penetración excesiva de cola, falta de lisura y mala adherencia.



**Pared demasiado absorbente (como yeso nuevo, revestimiento nuevo, etc.):** Es aconsejable aplicar una imprimación para consolidar el soporte, si es necesario, o una capa de pintura acrílica mate, diluida al 30%. Posteriormente, utilizar la cola indicada para paredes normalmente absorbentes.

#### NORMALMENTE ABSORBENTE



El agua se escurre y deja un rastro húmedo, que se absorbe en menos de dos minutos.



**Pared normalmente absorbente:** Encolar la pared utilizando un rodillo de pelo medio (8-12 mm) con un adhesivo tipo OVALIT TM (Henkel) o equivalente, siguiendo las recomendaciones del fabricante, y aplicar la tira después de humedecer el dorso con agua. Tiempo de impregnación: 8-10 minutos. [VER TUTORIAL](#)

#### NO ABSORBENTE



El agua gotea y forma gotas en la pared.



**Paredes no absorbentes:** Encolar la pared utilizando un rodillo de pelo medio (8-12 mm) con un adhesivo tipo OVALIT ULTRA (Henkel) o equivalente, siguiendo las recomendaciones del fabricante, y aplicar la tira después de humedecer el dorso con agua. Tiempo de impregnación: 8-10 minutos. [VER TUTORIAL](#)

Para otros tipos de paredes, consúltenos.

Para facilitar la instalación de nuestros productos, ahora puede pedirnos las colas adecuadas. [VER LA PÁGINA DE COLAS](#)

## CONSEJOS DE COLOCACIÓN

**COLA EN EL REVESTIMIENTO:** Elimine inmediatamente los restos de cola con una esponja limpia empapada en agua tibia limpia. Absorber con un paño o papel de cocina sin frotar para no dañar el revestimiento y repetir la operación si es necesario. [VER TUTORIAL](#)

**ESQUINAS SALIENTES:** Aplicar una cola Ovalit Ultra (Henkel) o equivalente en 10 cm de cada lado de la esquina y pegar el resto de la pared con el adhesivo recomendado según la porosidad de la pared. [VER TUTORIAL](#)

**INSTALACIÓN EN EL TECHO:** Desengrasar bien el techo con un limpiador de cristales de soda del tipo Saint Marc (Carbonato de sodio). A continuación, enjuagar bien el techo una o dos veces y dejar secar bien. Lijar con grano medio para reforzar la adherencia de la cola, quitar el polvo y aplicar a continuación un adhesivo tipo Ovalit Ultra (Henkel) o equivalente, siguiendo las recomendaciones del fabricante.

De aangegeven afmetingen kunnen  $\pm 3\%$  afwijken en kunnen niet als een defect worden beschouwd.

### VOOR DE PLAATSING

Controleer zorgvuldig of de geleverde goederen overeenkomen met de bestelling, zowel wat betreft het referentienummer als de kleur.

### ONDERGROND

De ondergrond moet vlak, glad, intact, permanent droog, schoon, stevig, ontvet, stofvrij en normaal poreus zijn. Verwijder afgebladderde of slecht hechtende verf.

### PLAATSING

Als er een defect zichtbaar is, snijd dan niets af maar retourneer de bestelling in zijn geheel in de originele verpakking. Wij aanvaarden geen klachten over afgesneden of gelijmde stukken.

Indien u na het plaatsen van 3 banen vaststelt dat de wandbedekking er niet normaal uitziet, dient u het plaatsen onmiddellijk te stoppen. Als u doorgaat met plaatsen, betekent dit dat u het product in de huidige staat accepteert. De garantie van de fabrikant is beperkt tot de vervanging van de door de verkoper als defect erkende goederen, met uitsluiting van alle kosten voor plaatsing en verwijdering, schadevergoeding en rente om welke reden dan ook.

Draai de banen tijdens de plaatsing nooit om (tenzij anders aangegeven).

Breng de banen met een behangborstel of een soepele spatel rand tegen rand aan zonder overlapping, om de bekleding niet te beschadigen. Strijk de banen glad en verwijder luchtballen zonder te overdrijven, om de bekleding niet te vervormen. Snijd de uiteinden van de banen bij.

**VOOR EFFEN KLEUREN IN ZEER DONKERE TINTEN:** wij raden u aan de rand van het papier te kleuren voor een mooier resultaat bij de naden.

[BEKIJK DE HANDLEIDING](#)

**OM DE NADEN NOG MINDER ZICHTBAAR TE MAKEN:** effen kleuren zonder motief kunnen in dubbele banen worden geplaatst. [BEKIJK DE HANDLEIDING](#)

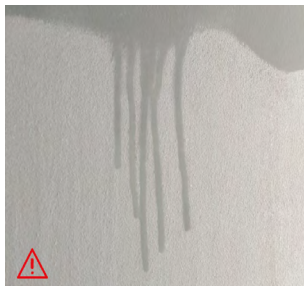
### TE GEBRUIKEN LIJM

Voor het aanbrengen is het essentieel om de porositeit van de muur te bepalen om de juiste lijm te kunnen kiezen.

#### DE POROSITEIT VAN DE MUUR BEPALEN: WATERDRUPPELTEST

Druk een met schoon water doordrenkte spons op de muur.

#### TE ABSORBEREND



Het water wordt snel opgenomen, zoals door een vloeipapier. Overmatige penetratie van de lijm / Gebrek aan glijvermogen / Slechte hechting.



**Te absorberende muur (bijvoorbeeld nieuw pleisterwerk, nieuwe pleisterlaag, enz.):** Breng indien nodig een grondverf aan op de ondergrond te verstevigen of een laag 30% verdunde matte acrylverf, en gebruik vervolgens de lijm voor normaal absorberende muren.

#### NORMAAL ABSORBEREND



Het water druppelt weg en laat een vochtig spoor achter, het wordt binnen 2 minuten geabsorbeerd.



**Normaal absorberende muur:** Breng de lijm aan op de muur met een roller met middelharde haren (8 - 12 mm) en een lijm van het type OVALIT TM (Henkel) of gelijkwaardig, volgens de aanbevelingen van de fabrikant, en plaats de baan waarvan de achterkant vooraf met water is bevochtigd. Wacht 8 tot 10 minuten totdat de lijm is ingetrokken. [BEKIJK DE HANDLEIDING](#)

#### NIET ABSORBEREND



Het water druppelt weg en parelt op de muur.



**Niet-absorberende muur:** Breng de lijm aan op de muur met een roller met middelharde haren (8 - 12 mm) en een lijm van het type OVALIT ULTRA (Henkel) of gelijkwaardig, volgens de aanbevelingen van de fabrikant, en plaats de baan waarvan de achterkant vooraf met water is bevochtigd. Wacht 8 tot 10 minuten totdat de lijm is ingetrokken. [BEKIJK DE HANDLEIDING](#)

### Raadpleeg ons voor andere soorten muren.

Om de plaatsing van onze producten te vergemakkelijken, kunt u voortaan bij ons de juiste lijmen bestellen. [BEKIJK DE PAGINA LIJMEN](#)

### TIPS VOOR HET PLAATSEN

**LIJM OP DE WANDBEKLEDING:** Verwijder lijmresten onmiddellijk met een schone spons en lauw water, neem deze op met een doek of absorberend papier zonder te wrijven om de bekleding niet te laten glanzen en herhaal deze handeling indien nodig. [BEKIJK DE HANDLEIDING](#)

**UITSTEKENDE HOEKEN:** Breng een lijm van het type Ovalit Ultra (Henkel) of gelijkwaardig aan op 10 cm aan elke kant van de hoek en lijm de rest van de muren met de aanbevolen lijm, afhankelijk van de porositeit van de muur. [BEKIJK DE HANDLEIDING](#)

**PLAATSING OP HET PLAFOND:** Ontvet het plafond grondig met een soda-oplossing zoals Saint Marc, spoel het plafond vervolgens één à twee keer goed af en laat goed drogen. Schuur met een middelgrote schuurkorrel om de hechting van de lijm te versterken, ontdeed het oppervlak van stof en breng vervolgens een lijm zoals Ovalit Ultra (Henkel) of gelijkwaardig aan volgens de aanbevelingen van de fabrikant.